

Openingstijden

't Kerkje is open voor bezichtiging van de tentoonstelling op zaterdagmiddag 10 en 24 september. Op deze middagen is er muziek. Zie het programma op www.ellesdiek.nl of op onze papieren agenda. Verder op zaterdag 15 en 29 oktober.

Tenslotte ook op zondagmiddag 4 en 11 september (muziek) en op 2 en 30 oktober. Steeds open tussen 13.30–16.00 uur. De toegang is gratis. Adres: Van Hattumstr. 5, Ellewouts'dijk. Bezichtiging buiten deze tijden is mogelijk op afspraak!

't Kerkje van Ellesdiek

't Kerkje van Ellesdiek is een centrum voor levensbeschouwing, cultuur en vriendschap. Zeeland, Zeeuwen en Zeeuws hebben er een streepje voor. 't Kerkje is een vrijwilligersproject. 't Kerkje verkrijgt haar inkomsten uit entrees, giften en donaties van de Vrienden van 't Kerkje. De provincie Zeeland steunt met een jaarlijkse bijdrage. U kunt ons steunen met een gift of uw sympathie omzetten in een vriendschap voor € 15,- of meer per jaar. Het programma van 't Kerkje vindt u op www.ellesdiek.nl en/of op de schriftelijke agenda die achter in 't Kerkje te vinden is.

St. 't Kerkje van Ellesdiek

Hellewoudstr. 1
4437 AL Ellewoutsdijk
0113—//548257/351317
kerkje@ellesdiek.nl
www.ellesdiek.nl

Meer informatie over leven/werk van Adrie Duvekot bij Hanneke van Baalen—Duvekot
0412 - 479641
E-mail: hvanbaalen@hetnet.nl



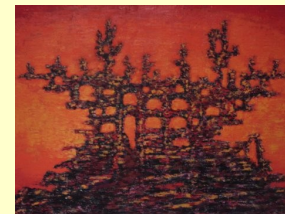
Huis op de Zeedijk

't Kerkje van Ellesdiek stelt uw vrijwillige financiële bijdrage zeer op prijs.

'Tussen rietpen en penseel'



Uitnodiging



tentoonstelling werken van
Adrie Duvekot

september—oktober 2011
't Kerkje van Ellesdiek



Tussen rietpen en penseel

Tekenaar, graficus en schilder. Adriaan Willem Duvekot (1920-2004) woonde en werkte in Borssele. Adrie begon als kind al te tekenen, in zijn jongensjaren ging dit al snel met tekenpen en inkt. Later houtskool of rietpen en penseel met inkten. De Westerschelde en de polder Borssele, met molen of kerktorentje aan de horizon, vormden jarenlang een bron voor tekenwerk.

Na de HBS ging hij naar het Zeeuws Technisch Instituut waar hij waterbouwkunde studeerde, werd "dijkbaas" en kwam te wonen in het Directiegebouw op de zeedijk in Borssele.

Als kunstenaar bleef hij autodidact. Hij liep graag in de inlaag achter het statige dijkhuis en putte daar veel inspiratie uit om te tekenen in wisselende technieken. Ook ging hij etsen.

Eerst met mangeldruk, etsjes vanaf enkele centimeters groot van de leden van het gezin Duvekot, van de polder Borssele, de Kaloot de molen van Borssele, de Weel, de Poel, vlasoppers, enz. Later, na het aanschaffen van een etspers, werkte hij meer en meer op groter formaat.

Schilderen hoorde er ook al vroeg bij: olieverf op doek en gouaches op papier, zoals stilleven en kubistisch werk. Later bood de sneldrogende acrylverf nieuwe mogelijkheden.

Na zijn pensionering werden de acryldoeken steeds groter van formaat en maakt hij o.a. een serie "Bomen van Pythagoras"

in vele gedaantes en kleurschakeringen. Ondanks het grote formaat bleven het gedetailleerde werken, non-figuratief, niet helemaal abstract, vaak gevangen in geometrische figuren.

Opvallend is dat Adrie Duvekot naast de grote werken ook aquarellen maakte van de bloementuin, planten, bloemen en bladeren.

Deze tentoonstelling mag dan ook letterlijk en figuurlijk een bloemlezing zijn uit een omvangrijk oeuvre. Kom, verwonder je en geniet.



Maanlandschap

Ellewoutsdijk, augustus 2011

Geachte heer, mevrouw,
't Kerkje van Ellesdiek begint het nieuwe, culturele seizoen met een bijzondere tentoonstelling. Het wordt een 'bloemlezing' uit het rijke oeuvre van wijlen Adrie Duvekot. Hij was het met wiens werk we onze tentoonstellingen succesvol zijn gestart. Nu zijn atelier moet worden ontruimd, doet zich de gelegenheid voor om veel onbekend werk tentoon te stellen. Tekeningen en etsen krijgen de overhand. Omdat hij zich vooral liet inspireren door zijn nabije omgeving zal dit werk ook veel herkenning oproepen. Het werk zal te koop zijn.

We nodigen u van harte uit om de opening van deze tentoonstelling bij te wonen. Deze is op zaterdagmiddag 3 september om 14.30 uur. Hanneke van Baalen-Duvekot zal met een korte inleiding de tentoonstelling openen en Hans van Baalen zal de bijeenkomst opluisteren met orgelspel.



Boom van Pythagoras

Na dit korte officiële gedeelte is er volop gelegenheid om het werk te bekijken en elkaar te ontmoeten. Uiteraard doen we dit onder het genot van een hapje en een drankje.

We hopen u te mogen verwelkomen. Kunt u niet, geen nood. Er komen open middagen voor liefst zoveel mogelijk bezoekers. Zegt het voort!

Met vriendelijke groet,

Werkgroep Cultuur/Tentoonstellingen
't Kerkje van Ellesdiek